

ОСУЩЕСТВЛЕНИЕ БИЗНЕС-АКТИВНОСТИ В УСЛОВИЯХ СОЦИАЛЬНОЙ НЕСТАБИЛЬНОСТИ (НА ПРИМЕРЕ ПРЕДПРИЯТИЙ МЕДНОЙ ПРОМЫШЛЕННОСТИ)

Промышленное производство меди и изделий из нее было и остается стратегически важным производством в России не только для целей пополнения бюджетов различных уровней, но и для функционирования смежных отраслей, таких как машиностроение, приборостроение, медицина и пр. В данной публикации рассмотрено влияние социальных кризисных явлений на результаты деятельности предприятий медной промышленности РФ.

Ключевые слова: кризис, нестабильность, социально-экономический кризис, медная промышленность, стратегический анализ, риск.

Готовая продукция из меди, а также медные полуфабрикаты являются высоколиквидным товаром как на внутреннем (российском) рынке, так и на наиболее привлекательных для российских производителей западноевропейских и азиатских торговых направлениях. Ценовые котировки на медь, как и на прочие высоколиквидные и широко используемые природные ресурсы, определяется на биржевых площадках США (COMEX) и Великобритании (LME). Несмотря на то, что динамика цен на медь компланарна направлениям развития экономики (отмечается снижение котировок в период кризиса или рецессии либо же рост котировок при подъеме экономики), в целом же абсолютного соответствия трендам развития экономики не наблюдается (рис. 1).

Как видно на рис. 1, максимальное снижение цен на медь в период 2007–2013 гг. отмечалось в декабре 2008 г., что по большому счету соответствует пику мирового финансового кризиса, однако восстановление цен до докризисного уровня

произошло раньше полного восстановления мировой экономики (конец 2010 г.).

Обусловливается подобное явление в первую очередь глобальностью применения меди в промышленном производстве самых разных отраслей. Так основными потребителями меди, в силу уникальности ее химических свойств, являются отрасли электротехники (производство кабелей, проводов, обмоток трансформаторов, электроприводов и пр.); широко медь используется при производстве теплообменного оборудования (радиаторы отопления и охлаждения, нагреватели, водо-водяные и газо-водяные теплообменники и пр.); медь также широко используется в производстве труб круглого сечения во внутренних системах водо-, газо- и теплоснабжения; кроме того, широкое распространение медь получила в качестве одного из основных металлов при производстве сплавов (бронза – сплав меди с оловом, латунь – сплав меди с цинком); также известно и прочее применение изделий из меди в архитектуре, медицине, строительстве, приборостроении, машиностроении и пр. [1].

Среди основных мировых производителей меди за период 2009–2012 гг. можно выделить следующие компании (табл. 1.)

¹ Баженов Олег Викторович – кандидат экономических наук, доцент кафедры учета, анализа и аудита Высшей школы экономики и менеджмента Уральского федерального университета имени первого Президента России Б.Н. Ельцина; e-mail: 6819@list.ru.

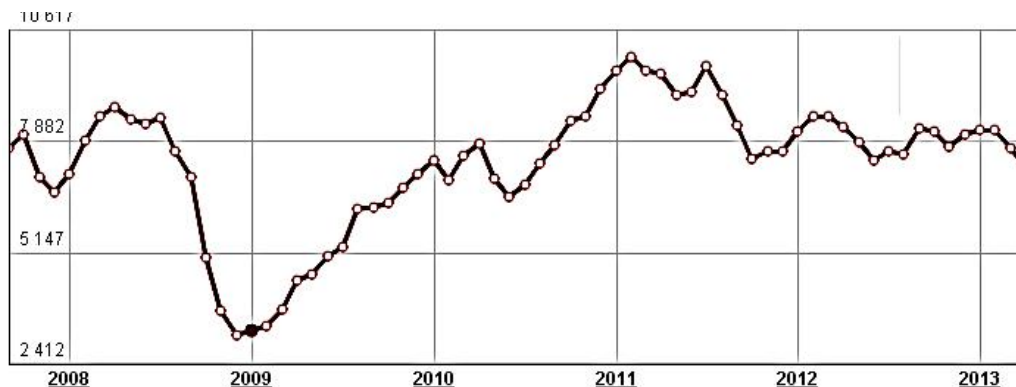


Рис. 1. Динамика цен на медь за период 2007–2013 гг. [2]

Таблица 1

Доли основных производителей в мировом производстве меди в 2009–2011 гг. [4]

| № | Предприятие | Страна | 2010 г. | 2011 г. | 2012 г. |
|----|--|---------------------|---------|---------|---------|
| 1 | CODELCO | Чили | 9,3 % | 8,8 % | 8,2 % |
| 2 | Jiangxi Copper | Китай | 4,7 % | 5,1 % | 6,0 % |
| 3 | AURUBIS AG | Германия | 6,1 % | 6,2 % | 6,0 % |
| 4 | FREEMPORT-MCMORAN COPPER & GOLD INC | США | 5,3 % | 4,9 % | 4,8 % |
| 5 | GRUPO MEXICO (включая SOUTHERN COPPER) | Мексика | 3,4 % | 3,7 % | 4,1 % |
| 6 | ANTOFAGASTA PLC | Великобритания | 2,7 % | 3,3 % | 3,5 % |
| 7 | KGHM POLSKA MIEDZ | Польша | 2,9 % | 2,9 % | 3,4 % |
| 8 | XSTRATA PLC | Швейцария | 3,8 % | 3,3 % | 3,2 % |
| 9 | BHP BILLITON | Австралия, Британия | 3,0 % | 3,3 % | 3,0 % |
| 10 | VEDANTA RESOURCES PLC | Великобритания | 2,8 % | 2,7 % | 2,8 % |
| 11 | Sumitomo Metal Mining | Япония | 2,2 % | 1,7 % | 2,2 % |
| 12 | ОАО «Уралэлектромедь» | Россия | 1,9 % | 1,9 % | 1,9 % |
| 13 | ОАО «ГМК «Норильский никель»» | Россия | 2,1 % | 1,9 % | 1,8 % |
| 14 | BOLIDEN AB | Швеция | 1,6 % | 1,7 % | 1,7 % |
| 15 | HINDALCO INDUSTRIES LTD | Индия | 1,7 % | 1,7 % | 1,6 % |
| 16 | FIRST QUANTUM MINERALS | Канада | 1,7 % | 1,4 % | 1,5 % |
| 17 | Корпорация «Казахмыс» | Казахстан | 1,6 % | 1,6 % | 1,5 % |
| 18 | VALE | Бразилия | 1,1 % | 1,5 % | 1,5 % |
| 19 | RIO TINTO | Австралия, Британия | 2,1 % | 1,7 % | 1,4 % |
| 20 | ЗАО «РМК» | Россия | 0,9 % | 0,9 % | 0,7 % |

На основе аналитических данных табл. 1 можно отметить, что в число мировых лидеров по производству медной продукции входят три российских металлургических холдинга: ОАО «УГМК» (головная организация ОАО «Уралэлектромедь»), ОАО «ГМК «Норильский никель»», а также ЗАО «Русская медная компания» (ЗАО «РМК»). Динамику доли участия отечественных лидеров медного производства в российской медной промышленности можно проследить по данным, отраженным в табл. 2.

Таким образом, российские предприятия – лидеры медной промышленности, находясь в топ-двадцать крупнейших производителей продукции, наряду с прочими компаниями подвержены негативному влиянию внешней и внутренней среды (внешним и внутренним кризисным явлениям). С целью определения природы подобного влияния, охарактеризуем социально-экономические кризисные явления и связанные с ними риски, которые способны повлиять на объемы и номенклатурный состав реализуемой российскими компаниями медной продукции.

На первом этапе разберем терминологический аппарат, тесно связанный с понятиями кризиса и нестабильности.

Кризисное явление – состояние наиболее концентрированного, бурного и разрушительного проявления изменений параметров обстановки в переломный момент перехода ее в новое качество.

Социальная нестабильность – радикальные социальные изменения либо расхождение явлений, вызванные сменой направлений и/или темпами изменений в социально-экономической сфере общества.

Социальный хаос – ситуация нестабильности (в большинстве случаев инициируемая), которая служит достижению глобальных целей полного структурного разрушения общества, в частности уничтожение старой и формирование новой экономической и политической систем.

Риск – возможный (вероятностный) сценарий наступления негативного последствия для объекта исследования.

Сами лидеры медной промышленности РФ характеризуют риски влияния социально-экономических явлений как незначительные. Так, в годовом отчете ОАО «Уралэлектромедь» (головной организации холдинга УГМК) можно найти следующее описание социально-экономического риска: «В настоящее время политическая ситуация в РФ характеризуется как стабильная. Проводится ряд реформ для создания свободного рынка товаров и капитала, оптимальных условий предпринимательской деятельности и формирования основ свободной конкуренции. Экономическая коррекция сказывается на общих социальных показателях, однако данные изменения не способны оказать значительное негативное влияние на деятельность

Таблица 2

Доли участников в российском промышленном производстве меди по результатам деятельности 2007–2012 гг. [4]

| Компания | Доля производства меди в общероссийском масштабе | | | | | |
|-------------------------------|--|---------|---------|---------|---------|---------|
| | 2007 г. | 2008 г. | 2009 г. | 2010 г. | 2011 г. | 2012 г. |
| УГМК (ОАО «Уралэлектромедь») | 39,9 % | 40,2 % | 38,7 % | 41,3 % | 41,6 % | 43,8 % |
| ОАО «ГМК «Норильский никель»» | 42,7 % | 45,8 % | 44,8 % | 41,0 % | 39,8 % | 39,8 % |
| ЗАО «РМК» | 17,3 % | 14,0 % | 16,5 % | 17,7 % | 18,6 % | 16,4 % |

компании. Большинство из указанных в настоящем разделе рисков ввиду глобальности их масштаба находятся вне контроля ОАО «Уралэлектромедь». Компания обладает определенным уровнем финансовой стабильности, чтобы преодолевать краткосрочные негативные экономические изменения в стране и регионе деятельности ОАО «Уралэлектромедь» [4].

ОАО «ГМК «Норильский никель» дает следующую характеристику социально-экономических рисков: «Деятельность любой компании, в том числе и ГМК «Норильский никель», подвержена ряду политических и экономических рисков. Современная российская экономика характеризуется, в частности, такими явлениями, как валютный контроль, низкий уровень ликвидности на рынках капитала и продолжающаяся инфляция» [5]. ЗАО «Русская медная компания», в свою очередь, оценивает социально-экономические риски своей компании следующим образом: «Риски, связанные с политической ситуацией в Российской Федерации и Уральском регионе, где ЗАО «Русская медная компания» зарегистрировано в качестве налогоплательщика и осуществляет основную деятельность, оцениваются как минимальные. Риски, связанные с возможными военными конфликтами, введением чрезвычайного положения и забастовками в стране (странах) и регионе, в которых ЗАО «Русская медная компания» зарегистрировано в качестве налогоплательщика и/или осуществляет основную деятельность, стихийные бедствия, которые могут привести к ухудшению положения всей национальной экономики и тем самым привести к ухудшению финансового положения ЗАО «Русская медная компания», оцениваются как минимальные. Возникновение военных конфликтов, введение чрезвычайного положения и забастовки в Российской Федерации и в г. Екатеринбурге, по мнению ЗАО «Русская медная компания», маловероятно» [6].

Несмотря на маловероятность (по мнению бизнеса) наступления негативных ситуаций в социально-экономической сфере, в последнее время на территории Российской Федерации все чаще проявляются события, однозначно направленные на дестабилизацию существующего политического строя и экономического уклада страны [8].

Хронологический ряд последних подобных событий можно представить следующим образом:

- 5 декабря 2011 г. – митинг на Чистых прудах, организованный движением «Солидарность». На мероприятии присутствовали несколько тысяч человек, в большинстве своем организованные по средствам социальных сетей.
- 10 декабря 2011 г. – митинги прошли в 99 городах России и 42 городах за рубежом. Самым массовым был митинг на Болотной улице в Москве – несколько тысяч участников. Организация митингов проводилась также через социальные сети с привлечением информационных интернет-изданий и видеоархивов.
- 24 декабря 2011 г. – митинг на проспекте Академика Сахарова в Москве. По сведениям организаторов, собралось ориентировочно 54 000 человек, по официальным данным МВД количество участников было в несколько раз меньше. Кроме московского митинга были также организованы мероприятия с подобной тематикой выступления в прочих крупных городах страны. Основная масса участников была организована по средствам социальных сетей.
- 04 февраля 2012 г. – шествие по центральным улицам Москвы с крупнейшим митингом. По количеству участников мероприятие также носило многотысячный характер. Организация также производилась по средствам социальных сетей с при-

влечением приемов публичной агитации.

- 26 февраля 2012 г. – «Большой белый круг» в Москве. Протестная акция, собравшая, по сведениям организаторов 34 000 человек, по официальным данным МВД количество участников было в разы меньше. Организация производилась по средствам социальных сетей с привлечением приемов публичной агитации.
- 05 и 10 марта 2012 г. – акции протеста против результатов выборов президента России собирали существенно меньше участников, по сравнению с первыми митингами и шествиями. Организация осуществлялась через Интернет с привлечением приемов публичной агитации.
- 06 мая 2012 г. – проведение «Марша миллионов», собравшего несколько тысяч участников, но существенно меньше участников, чем было заявлено организаторами.
- 12 июня 2012 г. – проведение «Марша миллионов». Один из наиболее неудачных митингов со времен начала протестного движения, количество участников в десятки раз меньше запланированных.
- 15 сентября 2012 г. – проведение «Марша миллионов» в ряде городов России, в Москве мероприятие проходило на Пушкинской площади.
- Октябрь 2012 г. – вышел в эфир телекомпания НТВ документальный фильм «Анатомия протеста – 2». В фильме приводились факты участия лидеров российской оппозиции совместно с гражданином Грузии Таргамадзе в противоправных мероприятиях, направленных на силовую дестабилизацию социальной и экономической обстановки в стране (в том числе по средствам проведения террористических актов).

- 13 января 2013 г. – «Марш против подлецов». Количество участников по данным полиции не превышало 10 000 человек и пр. [3].

Таким образом, в последние годы прослеживается тенденция усиления социальных волнений, имеющих шанс вылиться в социальную и экономическую нестабильность и кризис в стране. В этой связи оценки крупнейших производителей меди в России: ОАО «УГМК», ОАО «ГМК “Норильский никель”», ЗАО «РМК», представляющие риски возникновения социальных и тесно связанных с ними экономических кризисных явлений на территории дислокации производственных мощностей компаний как крайне незначительные, по мнению автора, считаются недооцененными. Медная промышленность – стратегическое производство, которое в случае смены политической системы, социального и экономического кризиса пострадает в первую очередь. Методика организация общественных волнений, предполагающая: манипулирование фактами; широкое распространение заведомо ложной информации; сегментирование и таргетирование информации по средствам Интернет и глобальных социальных сетей; привлечение «коммерческой массовки» и пр. может быть применена для целей гиперболизации практически любой повестки (в том числе направленной и на деструктивизацию стратегического промышленного производства). Причем тематика для начала социально-экономической волнений применительно к деятельности промышленных предприятий – производителей меди может быть абсолютно различна. Диверсификация дестабилизационной тематики обоснована широтой бизнес-интересов крупных горно-металлургических (медных) предприятий. Так, по мнению автора, к числу наиболее резонансных тем можно отнести:

- экология;
- трудовые конфликты;
- национальные конфликты;

- ущемление прав владельцев земли;
- политические протесты;

Экология. Промышленное производство меди, как и прочее другое металлургическое производство, сопряжено с неблагоприятным влиянием деятельности организаций на окружающую среду. Технологический процесс гидролиза меди тесно связан с применением серной кислоты. Случай, произошедший в феврале 2013 г. на ОАО «СУМЗ» (входящем в состав холдинга «УГМК») – опрокидывание железнодорожного состава с серной кислотой, в случае запоздалого реагирования спасателей, мог привести к серьезной экологической катастрофе. Кроме того, процесс добычи и первичной переработки руды, разработки новых месторождений связан с технологическим ухудшением окружающей среды.

Акции протеста, связанные с ухудшением экологической обстановки, как правило, являются наиболее долговременными и организованными, результатом которых может стать либо упущенная выгода предприятий, либо отказ от развития деятельности в определенном регионе.

Трудовые конфликты. Большинство трудовых конфликтов вызваны требованиями рабочих повысить заработную плату либо иные социальные выплаты, улучшить условия труда и пр. Несмотря на то, что металлургические предприятия России обеспечивают один из лучших социальных пакетов в стране, всегда остается шанс возникновения трудовых споров, вызванных административными привилегиями отдельным группам лиц, незаконной сменой руководства предприятий, входящих в металлургический холдинг и пр.

Протестные движения, вызванные трудовыми конфликтами, как правило, недолговременные и в большинстве случаев (если имели место быть случаи социальной несправедливости) заканчивается полным либо частичным удовлетворением требованием участников.

Национальные конфликты. Россия – межнациональное государство. Горно-металлургические (медные) предприятия – стратегические предприятия с численным составом работников в несколько тысяч человек. Естественным образом на одном предприятии могут одновременно трудиться люди разных национальностей и вероисповеданий. Тематика межнациональной нетерпимости широко развивается в средствах массовой информации, в частности в сети Интернет. В этой связи вполне вероятны случаи возникновения межнациональных и межрелигиозных конфликтов на предприятиях медной промышленности.

Национальные конфликты и связанные с ними протестные акции являются наиболее длительными и наиболее трудными для решения, так как решение национального конфликта сможет спровоцировать трудовой, бытовой или другие виды конфликтов.

Ущемление прав владельцев земли. Горно-металлургические (медные) предприятия – достаточно фондоемкое хозяйство, требующее существенных земельных участков для размещения производства (от начальной стадии добычи руды до конечного производства медных катодов и медной катанки). В ряде случаев разработка предприятиями новых земельных участков может затронуть имущественные права на них со стороны коренных народов, прошлых владельцев и прочих пользователей, распорядителей или владельцев земельных участков. Как следствие, вполне вероятные общественные выступления заинтересованных лиц с целью сохранения своих первоначальных прав на интересующие горно-металлургические (медные) предприятия земельные участки либо с целью получения существенной денежной или прочей имущественной компенсации за них.

Длительность протестных событий напрямую зависит от целей протестующих. Если речь идет о материальной компенсации, то конфликтная ситуация будет длиться вплоть до удовлетворения запросов про-

тестирующих и убыток предприятия в данном случае будет измеряться лишь размером «отступных». Если же речь идет о нежелании протестующих отдавать земельный участок в пользование, владение, распоряжение или собственность горно-металлургической (медной) компании, то конфликт может иметь длительный срок, что может вылиться в существенные финансовые и имиджевые потери для компании, вплоть до отказа размещать производство на данном участке земли.

Политические протесты. Наиболее организованные и ресурсобеспеченные из озвученных выше конфликтов. Могут возникнуть в случае явной поддержки руководством предприятия медной промышленности одной из политических сторон. Длительность протестных движений определяется продолжительностью политической активности проти-

воборствующих сторон (в основном действующей власти и объединенной оппозиции). Результаты для компании могут быть самыми разными от ухудшения имиджа путем информационного воздействия в подконтрольных СМИ и экономического бойкота со стороны близких к политическим силам представителей бизнеса, вплоть до полной смены руководства компании и ее собственников в случае прихода к власти оппозиционных предприятий сил.

Таким образом, автору представляется вполне возможным факт дестабилизации деятельности предприятий медной промышленности вследствие возникновения социально-экономических кризисных явлений. В этой связи алгоритм учета подобных явлений на результаты деятельности производителей меди РФ должен выглядеть следующим образом (рис. 2).

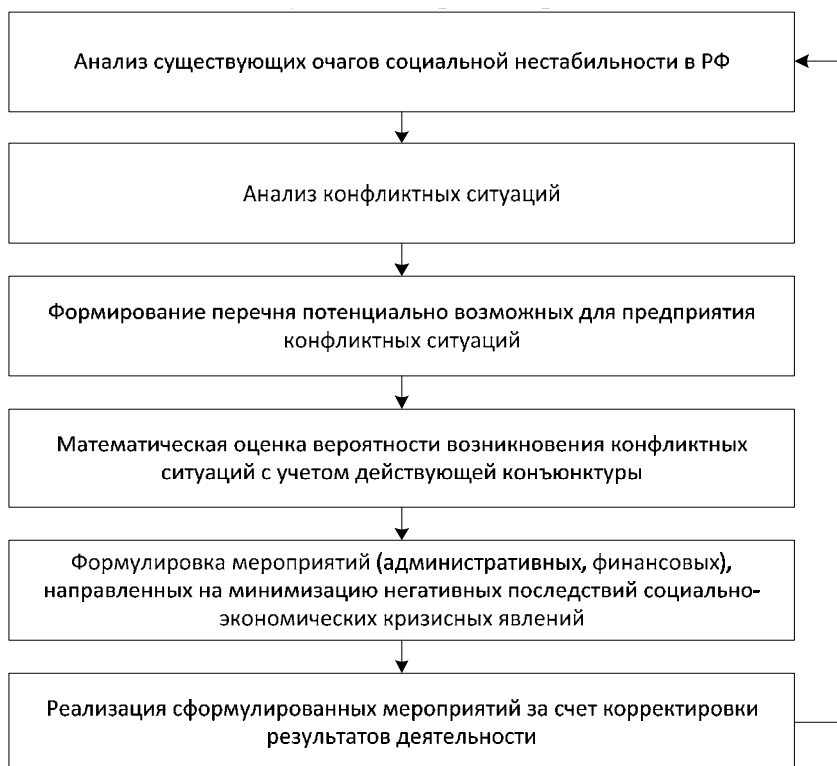


Рис. 2. Алгоритм учета влияния социально-экономических кризисных явлений на результаты деятельности производителей меди Российской Федерации [7]

Раскрывая суть представленного выше алгоритма, необходимо отметить следующее. На первом этапе – анализе существующих очагов социальной нестабильности в РФ – горно-металлургическое (медное) предприятие должно отслеживать частоту возникновения протестных движений в РФ с учетом аналитики по объекту конфликта и частоте возникновения. На этапе анализа конфликтных ситуаций происходит оценка каждого конкретного повода социальных выступлений с учетом организаторов акций, мест проведения, общественного резонанса и полученных результатов. На этапе формирования перечня потенциально возможных для предприятия конфликтных ситуаций происходит выбор наиболее актуальных (с учетом планов развития) для предприятия поводов возникновения социальной нестабильности, которая может негативно повлиять на результаты деятельности предприятий – производителей меди. Этап математической оценки вероятности возникновения конфликтных ситуаций с учетом действующей конъюнктуры характеризуется производством расчетов (с применением методов статистики и эконометрики), направленных на определение (с максимальной точностью) вероятности наступления конфликтных ситуаций, оказывающих воздействие на финансово-хозяйственную деятельность компании. На основе полученных данных на этапе формулировки мероприятий (административных, финансовых), направленных на минимизацию негативных последствий социально-экономических кризисных явлений риск-менеджерами формируются пути минимизации риска социально-экономических потрясений, как то: формирование финансовых резервов, PR-поддержка деятельности компании и планов ее развития, создание политического и административного лобби и пр.

На последнем этапе сформулированные мероприятия реализовываются в жизнь, естественным образом корректируя результаты деятельности компании (резервы уменьшают прибыль, продвижение планов развития компании увеличивает себестоимость продукции, организация политического лобби требует некоторой административной гибкости и пр.).

Таким образом, автором были рассмотрены направления влияния социальных кризисных явлений на результаты деятельности производителей меди Российской Федерации. В ходе подготовки данной публикации было выявлено, что:

- медная промышленность в силу уникальных сырьевых особенностей является стратегически важным направлением промышленного производства России;
- ведущие российские медные компании (ОАО «УГМК», ОАО «ГМК “Норильский никель”» и ЗАО «Русская медная компания»), входящие в число ведущих мировых производителей меди, оценивают риск влияния социальной нестабильности для своих компаний как несущественный;
- в России с конца 2011 г. процветает протестное движение;
- предприятия – производители меди в силу широкой диверсифицированности своих коммерческих интересов могут быть инициаторами протестных движений по ряду направлений;
- несмотря на существующие риски дестабилизации деятельности медных компаний по средствам социально-экономических кризисных явлений, их минимизация возможна путем реализации ряда финансовых и административных предупредительных процедур.

Список использованных источников

1. Медь. Режим доступа: <http://ru.wikipedia.org/wiki/медь>.
2. Медь котировки, цена, стоимость, новости. Режим доступа: <http://www.finam.ru/analysis/profile049F3/default.asp>.
3. Волков Д. Протестное движение в России в конце 2011–2012 гг.: истоки, динамика, результаты. М. : Аналитический центр Юрия Левады («Левада-центр»), 2012. 55 с.
4. Годовой отчет ОАО «Уралэлектромедь» за 2012 год.
5. Годовой отчет ОАО «ГМК «Норильский никель» за 2012 год.
6. Годовой отчет ООО «РМК-ФИНАНС» за 2012 год.
7. Баженов О.В. Теоретические основы и практические примеры стратегического планирования деятельности предприятий медной промышленности : монография. М. : Изд-во «Ваш полиграфический партнер», 2013. 150 с.
8. Баженов О.В. Медная промышленность как объект анализа. Сильные и слабые стороны отрасли на примере российских предприятий // Дискуссия 2013. № 5–6. С. 56–61.