

МЕТОДИКА КОМПЛЕКСНОЙ ОЦЕНКИ ПРОИЗВОДСТВЕННОЙ ДЕЯТЕЛЬНОСТИ ПРОМЫШЛЕННОГО ПРЕДПРИЯТИЯ НА ОСНОВЕ ФОРМИРОВАНИЯ НОРМАТИВНОЙ ОПЕРАЦИОННОЙ РАСЦЕНКИ

Экономический анализ является одной из важных составляющих современной экономики. В процессе управления для обоснования принимаемых решений применяется совокупность различных видов экономического анализа. Результативность проведения экономического анализа во многом зависит от его правильной организации, а также от его информационного и методического обеспечения. В данной статье рассмотрены особенности экономического анализа производственной деятельности промышленного предприятия и предложены ключевые показатели для его проведения на основе авторского понятия нормативной операционной расценки.

Ключевые слова: экономический анализ, производственная деятельность промышленного предприятия, нормативная операционная расценка.

Экономический анализ производственной деятельности промышленной организации целесообразно охарактеризовать как исследование причин образования и изменения результатов ее производственной деятельности [1]. Основной целью экономического анализа производственной деятельности промышленного предприятия выступает формирование аналитического базиса принятия конкретных решений по управлению производством товарной продукции (товаров, работ, услуг) на рассматриваемом предприятии.

Функции управления затратами (их прогнозирование и планирование, организация, координация, регулирование, стимулирование и контроль) реализуются через элементы производственного и управленческого учета на основе информационной системы предприятия [10].

Продолжающаяся дифференциация видов экономического анализа объективно требует полноты идентификации практи-

чески сложившейся к настоящему времени видовой классификации анализа и разработки научно обоснованных предложений по ее развитию и совершенствованию [2].

Настоящим исследованием осуществлено расширение классификации видов анализа путем ввода в научный оборот нового элемента информационной составляющей. В качестве информационной базы комплексной оценки производственной деятельности предлагается использовать термин «нормативная операционная расценка».

Нормативная операционная расценка (НОР) – это авторское понятие, которое может быть определено как нормативная совокупность ресурсов (затрат труда рабочих, времени работы машин и механизмов, потребности в материалах, изделиях и конструкциях и т. п.), установленная на принятый измеритель операции и выраженная в стоимостной оценке. Нормативная операционная расценка – исключительно внутренний норматив промышленного предприятия, отражающий отраслевые, структурные, административные, организационно-штатные особенности предприятия. В рамках данной статьи нормированию по средствам будет подлежать исключительно производствен-

¹ Савостина Ольга Викторовна – старший преподаватель кафедры учета, анализа и аудита Института Высшая школа экономики и менеджмента Уральского федерального университета имени первого Президента России Б.Н. Ельцина; e-mail: ankor27@mail.ru.

ная и непосредственно связанная с ней обеспечивающая деятельность.

Единичные операции в зависимости от используемого классификационного признака могут распределяться:

1. В зависимости от характера и содержания:

- 1.1. Механические – операции, сопровождающиеся механическим воздействием, в результате которого происходит изменение внешней формы исходного сырья.
- 1.2. Физико-химические – операции, сопровождающиеся воздействием различных видов энергии (химической, тепловой и пр.) в результате которых меняются внутренние свойства (структура) материала, подлежащего воздействию.

2. По степени участия рабочих в процессе осуществления операции (по характеру участия и роли рабочего в производственном процессе):

- 2.1. Ручные операции – выполняемые полностью вручную или с помощью орудий труда, приводимых в движение мускульной силой человека (работа молотком, напильником, ручной ножовкой и т. д.).
- 2.2. Механизированные операции – выполняемые с помощью орудий труда, полностью приводимых в движение электрической или другим видом энергии.
- 2.3. Машинно-ручные операции – работа на станках с ручной подачей инструмента.

2.4. Автоматизированные (машинные) операции – выполняемые полностью посредством машин и станков-автоматов. Роль человека сводится к наладке и контролю над осуществлением автоматизированного производственного процесса [5].

Условно структуру нормативной операционной расценки можно представить следующим образом (табл. 1.).

В первом столбце табл. 1 отражается наименование нормативной операционной расценки, отражающее содержание технологической или вспомогательной операции в объеме необходимом и достаточном для выполнения следующих условий:

- полное описание операции;
- возможность применения для целей моделирования хозяйственной деятельности в случаях отличных от обычных условий деятельности промышленного предприятия;
- оптимальная трудоемкость расчета, описания и корректировки затратной части нормативной операционной расценки.

Таким образом, объем технических и технологических операций, включаемых в единичную операцию, не должен быть ни большим (для обеспечения возможности моделирования), ни маленьким (для минимизации трудоемкости постановки системы планирования затрат на основе НОР).

Во вторую колонку вносится единица измерения единичной операции, выраженная в натуральных показателях и харак-

Таблица 1

Структура нормативной операционной расценки

Наименование нормативной операционной расценки	Единица измерения единичной операции	Затраты на осуществление единичной операции, руб.			
		Всего затрат	В том числе		
			Оплата труда рабочих с начислениями	Использование машин механизмов и технологий	Материально-производственные запасы
1	2	3	4	5	6

теризующая объем совершения операции (например: 100 погонных метров перемещения металлолома, 1 тонна погруженной продукции, 10 штук обработанных заготовок и пр.)

Затратная часть нормативной операционной расценки содержит сведения о нормативной производственной себестоимости осуществления единичной операции, что обеспечивается аккумулярованием информации о:

- стоимости используемых материально-производственных запасов (МПЗ);
- заработной плате рабочих, задействованных в выполнении операции и начислений на нее (отчисления в пенсионный фонд (ПФР), фонд социального страхования (ФСС), федеральный фонд обязательного медицинского страхования (ФФОМС) и прочие отчисления, если это предусмотрено законом, нормативными актами или социальной политикой промышленного предприятия);
- стоимости использования машин, механизмов и технологий (амортизация нематериальных активов либо перенос стоимости объекта научно-исследовательских, опытно-конструкторских и технологических работ, непосредственно связанных с выполнением единичной операции) [4].

Стоимостные данные, содержащиеся в колонках 3, 4, 5, 6, носят нормативный (условный) характер и являются уникальными для каждого промышленного предприятия и зависят от состояния его материально-технической базы, от состава и структуры промышленно-производственного персонала промышленного предприятия, уровня применяемых на нем разработок и пр.

Для формирования ряда приемов комплексной оценки производственной деятельности промышленного предприятия, раскрывающих особенности усовершенствованной методики, автор статьи руко-

водствовался следующим набором принципов:

- аналитические приемы должны отражать основные стороны производственной деятельности промышленной техники и технологии, использование и обеспеченность материальными запасами, использование и обеспеченность трудовыми ресурсами;
- минимальное количество аналитических приемов должно обеспечивать максимальный информационный эффект;
- применяемые аналитические приемы не должны идти в разрез отраслевым особенностям ведения деятельности промышленного предприятия;
- информационным базисом для нормативных (рекомендуемых) значений при план-факт анализе производственной деятельности промышленного предприятия должна являться система операционных бюджетов, составленных на основе модели, построенной на основе индивидуально разработанных нормативной операционной расценки.

Всесторонняя комплексная оценка производственной деятельности промышленного предприятия достигается способом отбора аналитических приемов и их составом.

При этом наиболее логичным, по мнению автора, является распределение аналитических приемов на 4-е группы:

- аналитические приемы оценки эффективности использования основных производственных фондов и обеспеченность ими;
- приемы экономического анализа, оценивающие эффективность использования материальных запасов и обеспеченность ими;
- аналитические процедуры оценки эффективности трудовых ресурсов и обеспеченности ими;

- оценка показателей себестоимости продукции (товаров, работ, услуг).

Следовательно, с учетом вышесказанного для целей обобщающего экономического анализа производственной деятельности промышленного предприятия предлагаются следующие аналитические коэффициенты, которые представлены в табл. 2.

Как видно из представленной выше таблицы, для анализа эффективности использования техники и технологий промышленного предприятия были отобраны два относительных показателя (аналитических коэффициента):

- финансовая отдача использования техники и технологий;
- рентабельность использования техники и технологий.

Финансовая отдача использования техники и технологий характеризует эффективность использования техники и технологий промышленного предприятия и показывает, сколько рублей стоимости товарной продукции приносит каждый рубль, затраченный на использование машин, механизмов и технологий. Информационной базой для расчета нормативных значений финансовой отдачи использования техники и техноло-

Таблица 2

Ключевые показатели экономического анализа производственной деятельности промышленного предприятия

Наименование аналитического коэффициента	Расчетная формула	
	Числитель	Знаменатель
1. Анализ эффективности использования техники и технологий		
Финансовая отдача использования техники и технологий	Стоимость товарной продукции	Стоимость использования техники и технологий
Рентабельность использования техники и технологий	Прибыль от продаж	Стоимость использования техники и технологий
2. Анализ эффективности использования материальных запасов		
Материалоотдача	Стоимость товарной продукции	Стоимость материальных запасов
Удельный вес материалов в себестоимости продукции	Стоимость материальных запасов Полная себестоимость продукции	Полная себестоимость продукции
3. Анализ эффективности использования трудовых ресурсов		
Трудоемкость	Фонд рабочего времени	Стоимость товарной продукции
Финансовая отдача заработной платы рабочих с начислениями	Стоимость товарной продукции	Величина фонда заработной платы рабочих с начислениями
4. Анализ себестоимости продукции (товаров, работ, услуг)		
Затраты на рубль товарной продукции	Полная себестоимость продукции	Стоимость товарной продукции
Рентабельность реализованной продукции	Прибыль от продаж	Полная себестоимость

гий является аналитическая расшифровка нормативной операционной расценки, либо же системы расценок, сформированной в определенную модель производственной деятельности. При этом для расчета нормативного значения стоимости товарной продукции производственная себестоимость, определенная по средствам НОР увеличивается на величину нормативного уровня накладных расходов и прибыли предприятия. План-факт анализ полученных показателей (сравнение нормативного значения с фактическим) финансовой отдачи использования техники и технологий позволит определить эффективность использования техники и технологий отдельной технологической операции, совокупности операций и производственного цикла в целом.

При этом превышение нормативного (планового) значения над фактическим и свидетельствует о недостаточной эффективности использования техники и технологий рассматриваемого производственного участка деятельности и должно стать базисом для соответствующих корректирующих управленческих решений. Величина отклонения также может выступать основой для расчета резервов повышения эффективности при дальнейшем осуществлении деятельности на подобном производственном участке. Превышения фактического значения показателя над плановым (фактическим) свидетельствует о том, что техника и технологии используются более эффективно, чем запланировано или определено при расчете норматива.

Рентабельность использования техники и технологий характеризует эффективность использования техники и технологий промышленного предприятия и показывает, сколько рублей прибыли от продаж промышленное предприятие зарабатывает с каждого рубля, затраченного на использование машин, механизмов и технологий. Информационной базой для расчета нормативных значений рентабельности использования техники и технологий является аналитиче-

ская расшифровка нормативной операционной расценки, либо же системы расценок, сформированной в определенную модель производственной деятельности. При этом для расчета нормативного значения прибыли от реализации производственная себестоимость, определенная по средствам НОР, умножается на нормативный уровень прибыли предприятия. План-факт анализ полученных показателей (сравнение нормативного значения с фактическим) рентабельности использования техники и технологий позволит определить эффективность использования техники и технологий отдельной технологической операции, совокупности операций и производственного цикла в целом. При этом превышение нормативного (планового) значения над фактическим и свидетельствует о недостаточной эффективности использования техники и технологий рассматриваемого производственного участка деятельности и должно стать базисом для соответствующих корректирующих управленческих решений. Величина отклонения также может выступать основой для расчета резервов повышения эффективности при дальнейшем осуществлении деятельности на подобном производственном участке. Превышения фактического значения показателя над плановым (фактическим) свидетельствует о том, что техника и технологии используются более эффективно, чем запланировано или определено при расчете норматива.

Для целей оценки эффективности использования материальных запасов в рамках данной статьи были отобраны два коэффициента:

- *материалоотдача* (показатель, обратный материалоемкости, характеризует выпуск продукции на 1 руб. потребленных материальных ресурсов [7]);
- *удельный вес материалов в себестоимости продукции* (динамика этого показателя характеризует изменения материалоемкости продукции [6]).

Материалоотдача характеризует эффективность использования материальных

ресурсов промышленного предприятия и показывает, сколько рублей стоимости товарной продукции приносит каждый рубль, затраченный на используемые в производственной деятельности материальные ресурсы. Информационной базой для расчета нормативных значений материалоотдачи является аналитическая расшифровка нормативной операционной расценки, либо же система расценок, сформированная в определенную модель производственной деятельности. При этом для расчета нормативного значения стоимости товарной продукции производственная себестоимость, определенная по средствам НОР, увеличивается на величину нормативного уровня накладных расходов и прибыли предприятия. План-факт анализ полученных показателей (сравнение нормативного значения с фактическим) материалоотдачи позволит определить эффективность использования материальных ресурсов отдельной технологической операции, совокупности операций и производственного цикла в целом. При этом превышение нормативного (планового) значения над фактическим и свидетельствует о недостаточной эффективности использования материальных ресурсов рассматриваемого производственного участка деятельности и должно стать базисом для соответствующих корректирующих управленческих решений. Величина отклонения также может выступать основой для расчета резервов повышения эффективности при дальнейшем осуществлении деятельности на подобном производственном участке. Превышения фактического значения показателя над плановым (фактическим) свидетельствует о том, что материальные ресурсы используются более эффективно, чем запланировано или определено при расчете норматива.

Удельный вес материалов в себестоимости продукции характеризует эффективность использования материальных ресурсов промышленного предприятия и показывает, сколько рублей материаль-

ных ресурсов приходится на рубль производственной себестоимости. Информационной базой для расчета нормативных значений удельных весов материалов в себестоимости является аналитическая расшифровка нормативной операционной расценки, либо же системы расценок сформированной в определенную модель производственной деятельности. При этом при расчете полной себестоимости принимаются во внимание нормативная величина накладных расходов промышленного предприятия. План-факт анализ полученных показателей (сравнение нормативного значения с фактическим) удельного веса материалов в себестоимости позволит определить эффективность использования материальных ресурсов операций (совокупности операций, производственного цикла в целом). При этом превышение фактического значения над нормативным (плановым) свидетельствует о недостаточной эффективности использования материальных ресурсов рассматриваемого производственного участка деятельности и должно стать базисом для соответствующих корректирующих управленческих решений. Величина отклонения также может выступать основой для расчета резервов повышения эффективности при дальнейшем осуществлении деятельности на подобном производственном участке. Превышения нормативного значения над фактическим с сохранением надлежащего качества продукции свидетельствует о том, что материальные ресурсы используются более эффективно, чем запланировано или определено при расчете норматива.

Для выполнения анализа эффективности использования трудовых ресурсов автором был предложен следующий набор аналитических коэффициентов:

- трудоемкость (это количество труда, необходимое для выработки единицы продукции [9]);
- зарплатоотдача (финансовая отдача заработной платы рабочих).

Трудоёмкость характеризует эффективность использования трудовых ресурсов промышленным предприятием и показывает, какое количество человеко-часов необходимо затратить на получение одного рубля стоимости товарной продукции. Информационной базой для расчета нормативных значений трудоёмкости является аналитическая расшифровка нормативной операционной расценки, либо же системы расценок, сформированной в определенную финансовую модель производственной деятельности. При этом для расчета нормативного значения стоимости товарной продукции производственная себестоимость, определенная по средствам НОР, увеличивается на величину нормативного уровня накладных расходов и прибыли предприятия. План-факт анализ полученных показателей (сравнение нормативного значения с фактическим) трудоёмкости позволит определить эффективность использования трудовых ресурсов операций (совокупности операций, производственного цикла в целом). При этом превышение фактического значения над нормативным (плановым) свидетельствует о недостаточной эффективности использования трудовых ресурсов рассматриваемого производственного участка деятельности и должно стать базисом для соответствующих корректирующих управленческих решений. Величина отклонения также может выступать основой для расчета резервов повышения эффективности при дальнейшем осуществлении деятельности на подобном производственном участке. Превышения нормативного значения над фактическим с сохранением надлежащего качества продукции свидетельствует о том, что трудовые ресурсы используются более эффективно, чем запланировано или определено при расчете норматива.

Финансовая отдача заработной платы рабочих с начислениями характеризует эффективность использования трудовых ресурсов (в плане начисленной заработной платы рабочих и соответствующих начис-

лений в фонды социального страхования и обеспечения) промышленного предприятия и показывает, сколько рублей стоимости товарной продукции приносит каждый рубль, затраченный на начисленную заработную плату рабочим с соответствующими начислениями в фонды социального страхования и обеспечения. Информационной базой для расчета нормативных значений финансовой отдачи заработной платы рабочих с начислениями является аналитическая расшифровка нормативной операционной расценки, либо же система расценок, сформированная в определенную модель производственной деятельности. При этом для расчета нормативного значения стоимости товарной продукции производственная себестоимость, определенная по средствам НОР, увеличивается на величину нормативного уровня накладных расходов и прибыли предприятия. План-факт анализ полученных показателей (сравнение нормативного значения с фактическим) финансовой отдачи заработной платы рабочих с начислениями позволит определить эффективность использования трудовых ресурсов отдельной технологической операции, совокупности операций и производственного цикла в целом. При этом превышение нормативного (планового) значения над фактическим и свидетельствует о недостаточной эффективности использования трудовых ресурсов рассматриваемого производственного участка деятельности и должно стать базисом для соответствующих корректирующих управленческих решений. Величина отклонения также может выступать основой для расчета резервов повышения эффективности при дальнейшем осуществлении деятельности на подобном производственном участке. Превышения фактического значения показателя над плановым свидетельствует о том, трудовые ресурсы (в плане начисленной заработной платы и начислений в фонды социального страхования и обеспечения) используются более эффективно, чем запланировано или определено при расчете норматива.

Для анализа себестоимости продукции (товаров, работ, услуг) промышленного предприятия автором данной статьи были отобраны два относительных показателя (аналитических коэффициента):

- затраты на рубль товарной продукции (это – наиболее обобщающий показатель себестоимости продукции, выражающий ее прямую связь с прибылью [3]);
- рентабельность реализованной продукции (показывает долю прибыли, приходящуюся на одну денежную единицу продаж (стоимость реализованной продукции) [8]).

Затраты на рубль товарной продукции характеризуют эффективность осуществления затрат на производство и показывает, сколько копеек полной себестоимости продукции приходится на 1 рубль стоимости товарной продукции. Информационной базой для расчета нормативных значений затрат на рубль товарной продукции является аналитическая расшифровка нормативной операционной расценки, либо же системы расценок, сформированной в определенную модель производственной деятельности. При этом при расчете полной себестоимости принимаются во внимание нормативная величина накладных расходов промышленного предприятия, а для расчета нормативного значения стоимости товарной продукции производственная себестоимость, определенная по средствам НОР, увеличивается на величину нормативного уровня накладных расходов и прибыли предприятия. План-факт анализ полученных показателей (сравнение нормативного значения с фактическим) затрат на рубль товарной продукции позволит определить эффективность осуществления затрат отдельных производственных операций, совокупности операций и производственного цикла в целом. При этом превышение фактического значения над нормативным (плановым) свидетельствует о недостаточной эффективности реализуемых затрат рас-

сматриваемого производственного участка деятельности и должно стать базисом для соответствующих корректирующих управленческих решений. Величина отклонения также может выступать основой для расчета резервов повышения эффективности при дальнейшем осуществлении деятельности на подобном производственном участке. Превышения нормативного значения над фактическим с сохранением надлежащего качества продукции свидетельствует о том, что затраты используются более эффективно, чем запланировано или определено при расчете норматива.

Рентабельность реализованной продукции характеризует эффективность совокупных затрат на производство и реализацию продукции и показывает, сколько копеек прибыли от продаж приходится на каждый рубль полной себестоимости реализованной продукции. Информационной базой для расчета нормативных значений рентабельности реализованной продукции является аналитическая расшифровка нормативной операционной расценки, либо же системы расценок, сформированной в определенную модель производственной деятельности. При этом для расчета нормативного значения прибыли от продаж производственная себестоимость, определенная по средствам НОР умножается на нормативный уровень прибыли предприятия. План-факт анализ полученных показателей (сравнение нормативного значения с фактическим) рентабельности реализованной продукции позволит определить эффективность затрат на производство и реализацию отдельной технологической операции, совокупности операций и производственного цикла в целом. При этом превышение нормативного (планового) значения над фактическим и свидетельствует о недостаточной эффективности осуществленных затрат на производство и реализацию рассматриваемого производственного участка деятельности и должно стать базисом для соответствующих корректирующих управ-

ленческих решений. Величина отклонения также может выступать основой для расчета резервов повышения эффективности при дальнейшем осуществлении деятельности на подобном производственном участке. Превышения фактического значения показателя над плановым (фактическим) свидетельствует о том, что затраты осуществлялись более эффективно, чем запланировано или определено при расчете норматива.

Таким образом, последовательность экономического анализа производственной деятельности промышленного предприятия, основанного на оценке показателей эффективности деятельности, схематично можно представить следующим образом (рис. 1).

Анализ обеспеченности промышленного предприятия техникой и технологиями, материальными запасами и трудовыми ресурсами сравнивается путем сопоставления нормативных значений, отраженных в нормативной операционной расценки и аналитических расшифровок к ним с фактическими данными.

Так, для целей экономического анализа обеспеченности производственной деятельности техникой и технологиями сравниваются фактические и нормативные значения стоимости использования общего количества техники и технологий и каждой единицы в отдельности, задействованных в каждой единичной операции (совокупности единичных операций, во всем производственном процессе), а также их состава и структуры. Отклонения в составе и структуре технических средств и технологий оправданы лишь в случае утверждения их работниками технического отдела и службы главного технолога (то есть отсутствует негативное влияние на процесс производство), в ином случае отклонения фактических значений от нормативных считаются негативным фактором. Анализ обеспеченности производственной деятельности техникой и технологиями целесообразно проводить в таблице представленного вида (табл. 3).

Для целей экономического анализа обеспеченности производственной деятель-

Таблица 3

Анализ обеспеченности техникой и технологиями (ТиТ) производственной деятельности

Наименование показателя	Плановое значение			Фактическое значение			Отклонение		
	Кол-во	Цена	Стоимость	Кол-во	Цена	Стоимость	Кол-во	Цена	Стоимость
1. НОР 1									
1.1. ТиТ1									
1.2. ТиТ2									
...									
1.п ТиТп									
Итого по НОР 1									
...									
Итого по НОР п									
Итого по совокупности операций									
...									
Итого по производственной деятельности									

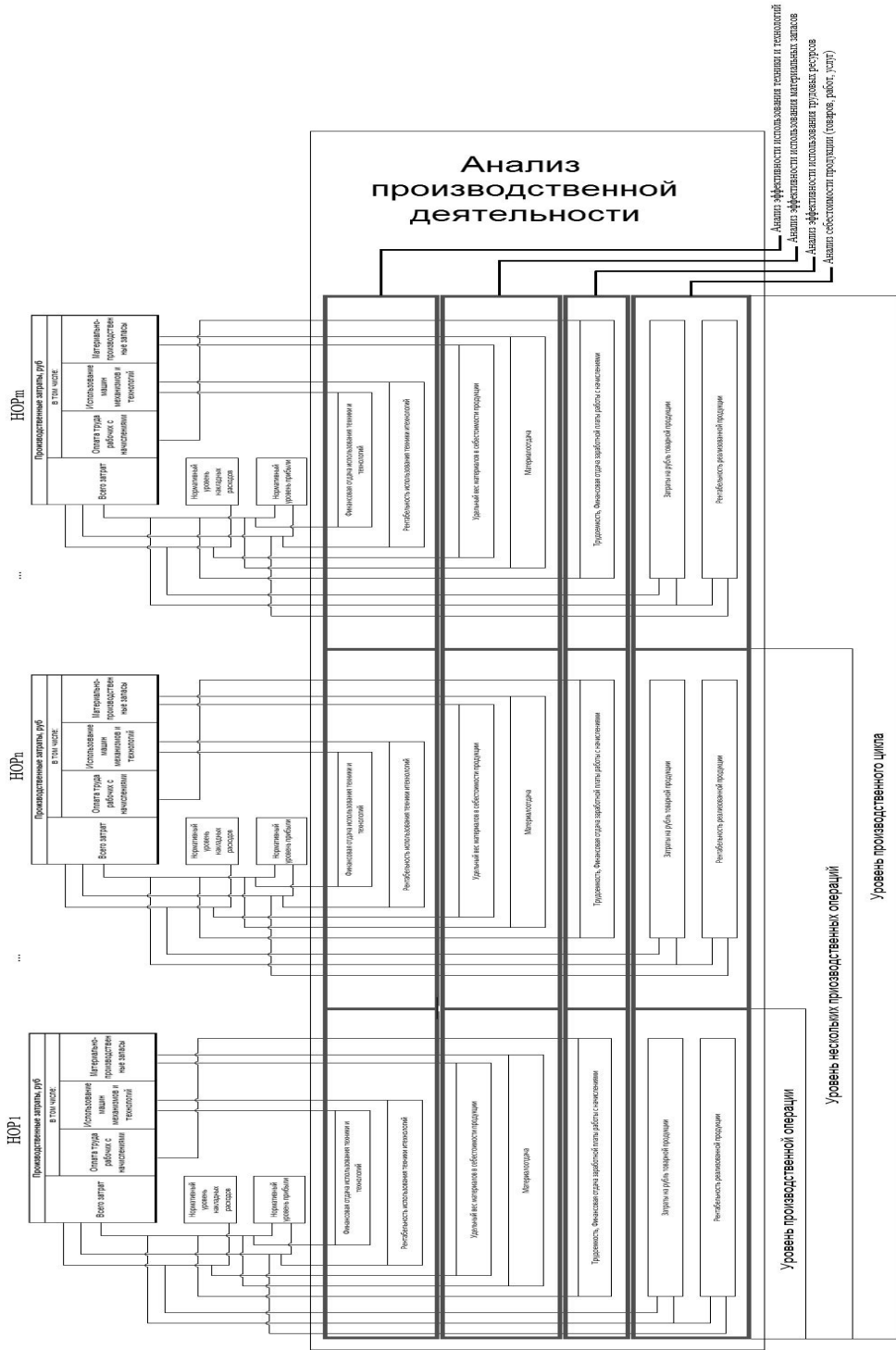


Рис. 1. *Анализа производственной деятельности промышленного предприятия на основе показателей эффективности деятельности*

ности материально-производственными запасами сравниваются фактические и нормативные значения стоимости использования общего количества материально-производственных запасов и каждой их единицы в отдельности, задействованных в отдельной единичной операции (совокупности единичных операций, во всем производственном процессе), а также анализируется их состав и структура. Отклонения в составе и структуре материально-производственных запасов оправданы лишь в случае утверждения их работниками технического отдела и службы главного технолога (т. е. отсутствует негативное влияние на процесс производства), в ином случае отклонения фактических значений от нормативных считаются негативным фактором. Анализ обеспеченности производственной деятельности материаль-

но-производственными запасами целесообразно проводить в таблице определенного вида (табл. 4).

Для целей экономического анализа обеспеченности производственной деятельности трудовыми ресурсами сравниваются фактические и нормативные значения общего фонда заработной платы производственного персонала и заработной платы рабочих каждого разряда в отдельности, задействованных при выполнении отдельной единичной операции (совокупности единичных операций, во всем производственном процессе), а также анализируется их состав и структура. Отклонения в составе и структуре производственных рабочих оправданы лишь в случае утверждения их службы главного технолога, отдела кадров и линейных руководителей подразделений (т. е. отсутствует негатив-

Таблица 4
Анализ обеспеченности материально-производственными запасами (МПЗ) производственной деятельности

Наименование показателя	Плановое значение			Фактическое значение			Отклонение		
	Кол-во	Цена	Стоимость	Кол-во	Цена	Стоимость	Кол-во	Цена	Стоимость
1	2	3	4	5	6	7	8	9	10
1. НОР 1									
1.1. МПЗ1									
1.2. МПЗ2									
...									
1.n. МПЗn									
Итого по НОР 1									
...									
Итого по НОР n									
Итого по совокупности операций									
...									
Итого по производственной деятельности									

ное влияние на процесс производства), в ином случае отклонения фактических значений от нормативных оцениваются негативным образом. Анализ обеспеченности производственной деятельности трудовыми ресурсами целесообразно проводить в таблице следующего вида (табл. 5).

Итак, авторскую методику экономического анализа производственной деятельности промышленного предприятия схематично можно представить в виде блок-схемы следующим образом (рис. 2).

Таким образом, в данной статье была рассмотрена методика комплексной оценки производственной деятельности промышленного предприятия, позволяющая:

- рассчитать значения ключевых показателей оценки эффективности использования средств производства и средств труда (техника и техноло-

гия, материально-производственные запасы, трудовые ресурсы), а также показатели себестоимости продукции (товаров, работ, услуг) промышленного предприятия;

- рассчитать значение показателей обеспеченности производственной деятельности средствами производства и средствами труда (техника и технологии, материально-производственные запасы, трудовые ресурсы);
- сравнить рассчитанные значения показателей производственной деятельности промышленного предприятия с уникальной корпоративной нормативной базой, разработанной на основе информации, содержащейся в нормативной операционной расценке.

Таблица 5

Анализ обеспеченности трудовыми ресурсами производственной деятельности

Наименование показателя	Плановое значение			Фактическое значение			Отклонение		
	Затраты труда	Тариф	Оплата труда	Затраты труда	Тариф	Оплата труда	Затраты труда	Тариф	Оплата труда
1	2	3	4	5	6	7	8	9	10
1. НОР 1									
1.1. Работники 1 разряда									
1.2. Работники 2 разряда									
...									
1. <i>n</i> . Работники <i>n</i> разряда									
Итого по НОР 1									
...									
Итого по НОР <i>n</i>									
Итого по совокупности операций									
...									
Итого по производственной деятельности									

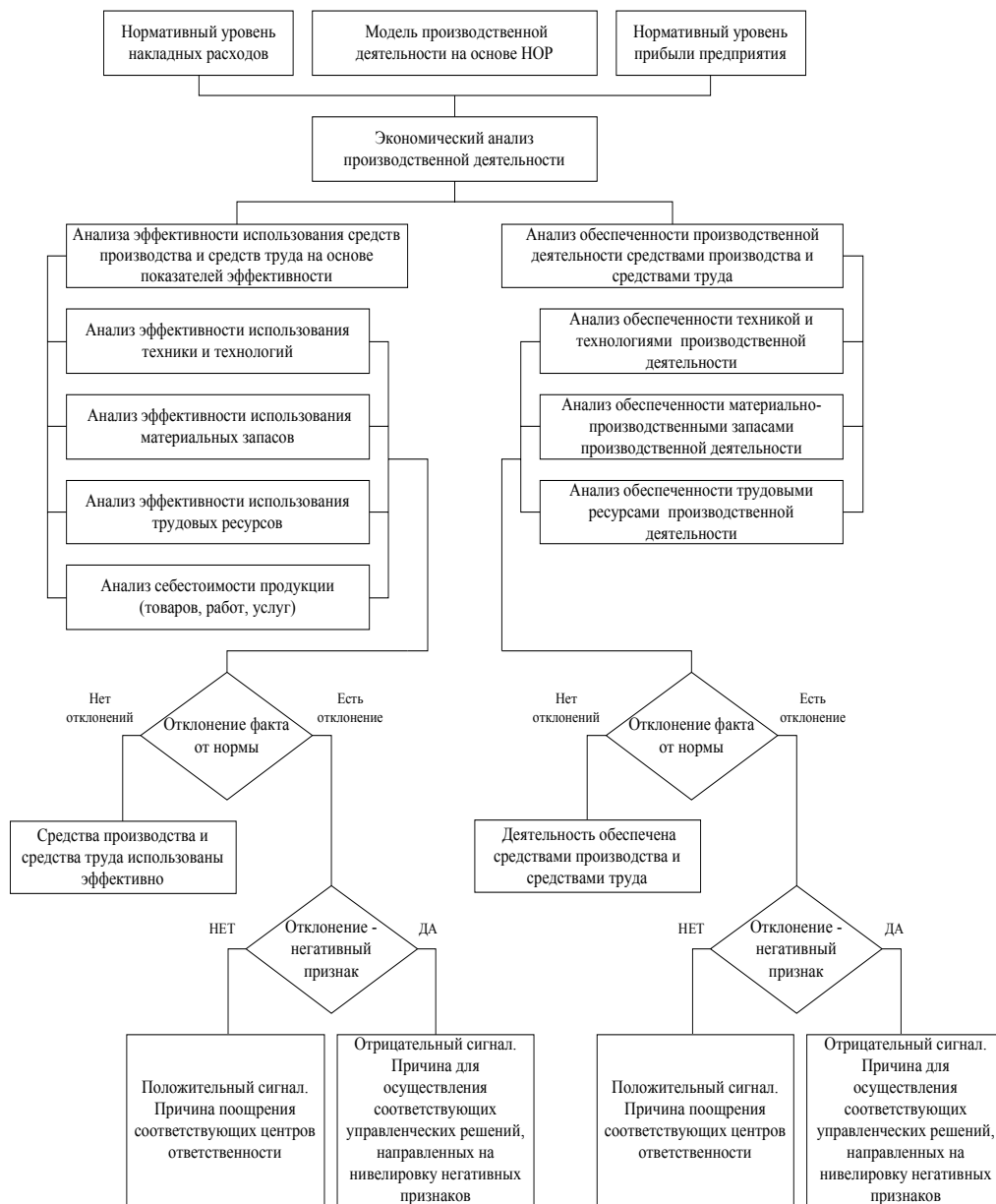


Рис. 2. Блок-схема авторской методики экономического анализа производственной деятельности промышленного предприятия

Список использованных источников

1. Гиляровская Л.Т., Лысенко Д.В., Ендовицкий Д.А. Комплексный экономический анализ хозяйственной деятельности. М.: ТК Велби, 2008. 360 с.
2. Караваева А.В., Савостина О.В. Идентификация системного анализа экономики предприятия // Вестн. Челяб. гос. ун-та. 2007. № 10. С. 104–109.
3. Кибиткин А.И., Дрождинина А.И., Мухомедзянова Е.В., Скотаренко О.В. Учет и анализ в коммерческой организации : учеб. пособие. М.: Изд. дом Академии Естествознания, 2012. 368 с.
4. ПБУ 10/99 «Расходы организации». ИСС «КонсультантПлюс».
5. Ребрин Ю.И. Основы экономики и управления производством. Таганрог: Изд-во ТРТУ, 2000. 145 с.
6. Савицкая Г.В. Анализ хозяйственной деятельности предприятия : учебник. 5-е изд., испр. и доп. М.: ИНФРА-М, 2013. 345 с.
7. Фролова Т.А. Анализ и диагностика финансово-хозяйственной деятельности предприятия. Таганрог: ТРТУ, 2008. 132 с.
8. Фролова Т.А. Экономика предприятия: конспект лекций. Таганрог: ТТИ ФЮУ, 2012.
9. Юркова Т.И., Юрков С.В. Экономика предприятия : учеб. пособие. М.: Изд-во ГАЦМиЗ, 2006. 116 с.
10. Юрьева Л.В. Особенности формирования конкурентно-стратегического механизма в металлургических холдингах для оценки конкурентоспособности отдельных его предприятий // Вестн. Перм. ун-та. Серия «Экономика». 2010. № 3 (6). С. 66–84.